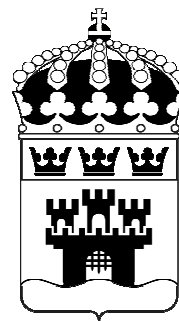


# Jönköpings läns författningssamling

## Jönköpings kommun



06 FS 2011:5

### Skyddsföreskrifter för Bottnaryds vattentäkt i Jönköpings kommun;

Utkom från trycket  
den 3 mars 2011

Beslutade av kommunfullmäktige i Jönköpings kommun den 25 mars 2010  
§ 77 med stöd av 7 kap 21-22 §§ miljöbalken.

Vattenskyddsområdet för Bottnaryds grundvattentäkt med intagsbrunnen belägen på fastigheten Bottnaryds Prästgård 1:158 har den omfattning och indelning som framgår av bilaga 1.

#### § 1 Definitioner

För föreskrifterna skall definitionerna i bilaga 2 gälla.

#### § 2 Vattentäktsszon och vattentäktssverksamhet

Inom vattentäktsszonen får endast vattenverksamhet bedrivas. Området ska vara otillgängligt för obehöriga. Föreskrifterna utgör inte hinder mot den hantering och de verksamheter som är nödvändiga för vattentäktssverksamhetens bedrivande.

#### § 3 Petroleumprodukter mm

##### *Primär skyddsszon*

Annan hantering än transport av petroleumprodukter är förbjudet. Undantag gäller drivmedel i bränsletank i fordon och arbetsmaskiner samt petroleumprodukter som förvaras inomhus för bostads- eller jordbruksfastigheters oljeförsörjning.

Hantering av olja för försörjning av bostads- eller jordbruksfastigheter erfordrar tillstånd av miljönämnden i Jönköpings kommun.

Fordonstvätt på platser som saknar funktionsduglig oljeavskiljare eller motsvarande reningsutrustning och avlopp till spillvattenledning är förbjudet.

##### *Sekundär skyddsszon*

Annan hantering än transport av petroleumprodukter får inte förekomma utan tillstånd av miljönämnden i Jönköpings kommun. Undantag gäller

drivmedel i bränsletank i fordon och arbetsmaskiner samt petroleumprodukter som förvaras inomhus för bostads- eller jordbruksfastigheters oljeförsörjning.

#### **§ 4 Bekämpningsmedel**

##### *Primär skyddszon*

Hantering av kemiska bekämpningsmedel för andra ändamål än normalt hushållsbehov är förbjudet. Undantag gäller för transport av kemiska bekämpningsmedel.

##### *Sekundär skyddszon*

Yrkesmässig hantering av kemiska bekämpningsmedel erfordrar tillstånd av miljönämnden i Jönköpings kommun. Undantag gäller för transport av kemiska bekämpningsmedel.

#### **§ 5 Växtnäringsämnen mm**

##### *Primär skyddszon*

Yrkesmässig hantering av växtnäringsämnen erfordrar tillstånd av miljönämnden i Jönköpings kommun.

Lagring av naturgödsel, exempelvis i form av stallgödsel, flytgödsel eller urin, från mer än 2 djurenheter utan tät gödselvårdsanläggning är förbjuden.

##### *Sekundär skyddszon*

Yrkesmässig hantering av växtnäringsämnen erfordrar tillstånd av miljönämnden i Jönköpings kommun.

Lagring av naturgödsel, exempelvis i form av stallgödsel, flytgödsel eller urin, från mer än 2 djurenheter utan tät gödselvårdsanläggning är förbjuden.

#### **§ 6 Djurhållning**

##### *Primär skyddszon*

Uppställning av mer än 2 djurenheter i stall utan tät bottenplatta är förbjuden.

#### **§ 7 Upplag och deponier**

##### *Primär skyddszon*

Upplag från en avverkningssäsong av bark, flis, spån, timmer och liknande utan tät täckning är förbjudet.

Upplag överstigande en avverknings säsong av bark, flis, spån, timmer och liknande är förbjudet.

Normala upplag av ved eller andra träbaserade produkter som förvaras väderskyddat, för uppvärmning av bostad eller motsvarande, omfattas inte av detta krav.

Upplag av avfall och förorenade massor är förbjudet.

Upplag av vägsalt, asfalt och oljegrus är förbjudet.

Upplag av snö som härrör från trafikerade ytor utanför primär skydds zon är förbjudet.

#### *Sekundär skydds zon*

Upplag överstigande en avverknings säsong av bark, flis, spån, timmer och liknande är förbjudet.

Upplag av avfall och förorenade massor är förbjudet.

Upplag av vägsalt, asfalt och oljegrus är förbjudet.

Upplag av snö som härrör från trafikerade ytor utanför sekundär skydds zon är förbjudet.

#### *Tertiär skydds zon*

Upplag av asfalt och oljegrus erfordrar tillstånd av miljönämnden i Jönköpings kommun.

Upplag av snö som härrör från trafikerade ytor utanför skyddsområdet är förbjudet.

## **§ 8 Avlopps anläggningar**

#### *Primär skydds zon*

Ny etablering av infiltrations anläggning för spillvatten och annat avloppsvatten är förbjudet.

#### *Sekundär skydds zon*

Ny etablering av infiltrations anläggning för spillvatten och annat avloppsvatten erfordrar tillstånd av miljönämnden i Jönköpings kommun.

## **§ 9 Materialtäkter och markarbeten**

### *Primär skyddszon*

Sprängning, schaktning, grävning, pålning, spontning och underjordsarbeten erfordrar tillstånd.

Täktverksamhet, undantaget husbehovstäkt, är förbjuden.

Husbehovstäkt erfordrar tillstånd av miljönämnden i Jönköpings kommun.

Utfyllning med massor som medför risk för förorening av grund eller ytvatten är förbjudet.

### *Sekundär skyddszon*

Sprängning, schaktning, grävning, pålning, spontning och underjordsarbeten erfordrar tillstånd.

Täktverksamhet, undantaget husbehovstäkt, är förbjuden.

Husbehovstäkt erfordrar tillstånd av miljönämnden i Jönköpings kommun.

Utfyllning med massor som medför risk för förorening av grund eller ytvatten är förbjudet.

### *Tertiär skyddszon*

Täktverksamhet till en lägre nivå än 2 meter över högsta naturliga grundvattennivå är förbjuden.

Utfyllning med massor som medför risk för förorening av grund eller ytvatten är förbjudet.

## **§ 10 Anläggningar för utvinning av energi eller uttag av vatten**

### *Primär skyddszon*

Ny anläggning för utvinning av energi ur mark, berg eller grundvatten samt bortledning av grundvatten för energiutvinning eller värmelagring är förbjuden.

Nytablering av brunn för uttag av vatten från berg eller jord är förbjudet.

Anläggning för utvinning av energi eller uttag av vatten, som tas ur bruk ska anmälas till miljönämnden i Jönköpings kommun.

### *Sekundär skyddszon*

Ny anläggning för utvinning av energi ur mark, berg eller grundvatten samt bortledning av grundvatten för energiutvinning eller värmelagring får inte utföras utan tillstånd av miljönämnden i Jönköpings kommun.

Nyetablering av brunn för uttag av vatten från berg eller jord erfordrar tillstånd av miljönämnden i Jönköpings kommun.

Anläggning för utvinning av energi eller uttag av vatten, som tas ur bruk ska anmälas till miljönämnden i Jönköpings kommun.

## **§ 11 Vägar och transporter**

### *Primär skyddszon*

Transport av farligt gods och farligt avfall är förbjudet, utom på anvisade leder. Förbudet gäller ej de transporter som sker till eller från fastigheter i närområdet då inga alternativa vägar utanför skyddszonen finns tillgängliga.

Avledning av vägdagvatten från nyanlagd väg såväl under byggnation som fortsättningsvis, för infiltration i mark, direkt eller via dike, erfordrar tillstånd av miljönämnden i Jönköpings kommun.

Spridning av vägsalt vid andra förhållanden än vid halka eller prognostiserad halka, är förbjuden. Dammbindningsmedel får användas endast i den omfattning som behövs för normalt underhåll av vägar.

### *Sekundär skyddszon*

Avledning av vägdagvatten från nyanlagd väg såväl under byggnation som fortsättningsvis, för infiltration i mark, direkt eller via dike, erfordrar tillstånd av miljönämnden i Jönköpings kommun.

Spridning av vägsalt vid andra förhållanden än vid halka eller prognostiserad halka, är förbjuden. Dammbindningsmedel får användas endast i den omfattning som behövs för normalt underhåll av vägar.

## **§ 12 Övrig verksamhet**

### *Primär skyddszon*

Etablering av miljöfarlig verksamhet är förbjuden.

Hantering av för grund- eller ytvattnet skadliga ämnen såsom impregneringsmedel, lösningsmedel eller andra miljöfarliga kemiska produkter, för andra ändamål än normalt hushållsbehov är förbjudet.

## *Sekundär skyddszon*

Etablering av verksamhet som enligt miljöbalken är anmälningspliktig och som inte regleras i andra paragrafer i dessa skyddsföreskrifter, erfordrar tillstånd av miljönämnden i Jönköpings kommun.

Hantering av för grund- eller ytvattnet skadliga ämnen såsom impregneringsmedel, lösningsmedel eller andra miljöfarliga kemiska produkter, för andra ändamål än normalt hushållsbehov erfordrar tillstånd av miljönämnden i Jönköpings kommun.

### **§ 13 Skyltning**

Vid väggräns till skyddsområdet och invid vägar som passerar genom området skall finnas skyltar som utmärker vattenskyddsområdet. Vattentäkstens huvudman ansvarar för att vattenskyddsområdet utmärks med skyltar. Annans mark får tas i anspråk för detta (7 kap 22 § miljöbalken).

Där petroleumprodukter eller andra för vattnet skadliga ämnen hanteras ska skylt uppsättas i omedelbar närhet till påfyllningsstället som erinrar om vattenskyddsområdets existens. Skyltarna tillhandahålls av Jönköpings kommun.

### **§ 14 Tillstånd**

I de fall tillstånd krävs enligt dessa föreskrifter får sådant medges av den kommunala nämnden för miljöfrågor och kan bli förknippat med villkor. Som förutsättning för sådant tillstånd gäller att verksamhetsutövaren kan visa att verksamheten kan utföras och drivas utan risk för skada för yt- eller grundvattenförekomsten. I de fall anmälan krävs, görs detta till den kommunala nämnden för miljöfrågor.

Tillstånd enligt dessa skyddsföreskrifter krävs inte om verksamheten tillståndsprövats eller ska tillståndsprövas enligt miljöbalken kap. 9 (miljöfarlig verksamhet och hälsoskydd), kap. 11 (vattenverksamhet) eller kap. 12 (jordbruk och annan verksamhet) eller förordning utfärdad med stöd av miljöbalken. Om tillstånd meddelas enligt miljöbalken eller förordning utfärdad med stöd av miljöbalken efter det att dessa föreskrifter trätt i kraft krävs inte tillstånd enligt dessa föreskrifter.

### **§ 15 Dispensmöjligheter**

Om det finns särskilda skäl får miljönämnden i Jönköpings kommun meddela dispens från dessa föreskrifter. I samband med sådan prövning kan miljönämnden föreskriva särskilda villkor, som anses erforderliga för att undvika vattenförorening (16 kap. 2 § miljöbalken). Dispens får, enligt 7 kap. 26 § miljöbalken, meddelas endast om det är förenligt med föreskrifternas syfte.

## **§ 16 Påföljd**

Överträdelse av skyddsföreskrifter kan medföra straffansvar enligt 29 kap. 2 och 2a §§ miljöbalken (1998:808).

## **§ 17 Beredskap**

Beredskapsplan för sanering vid akut föroreningsrisk bör upprättas av vattentäktens huvudman senast två år efter att dessa föreskrifter fastställts.

## **§ 18 Anmälan om olyckshändelse**

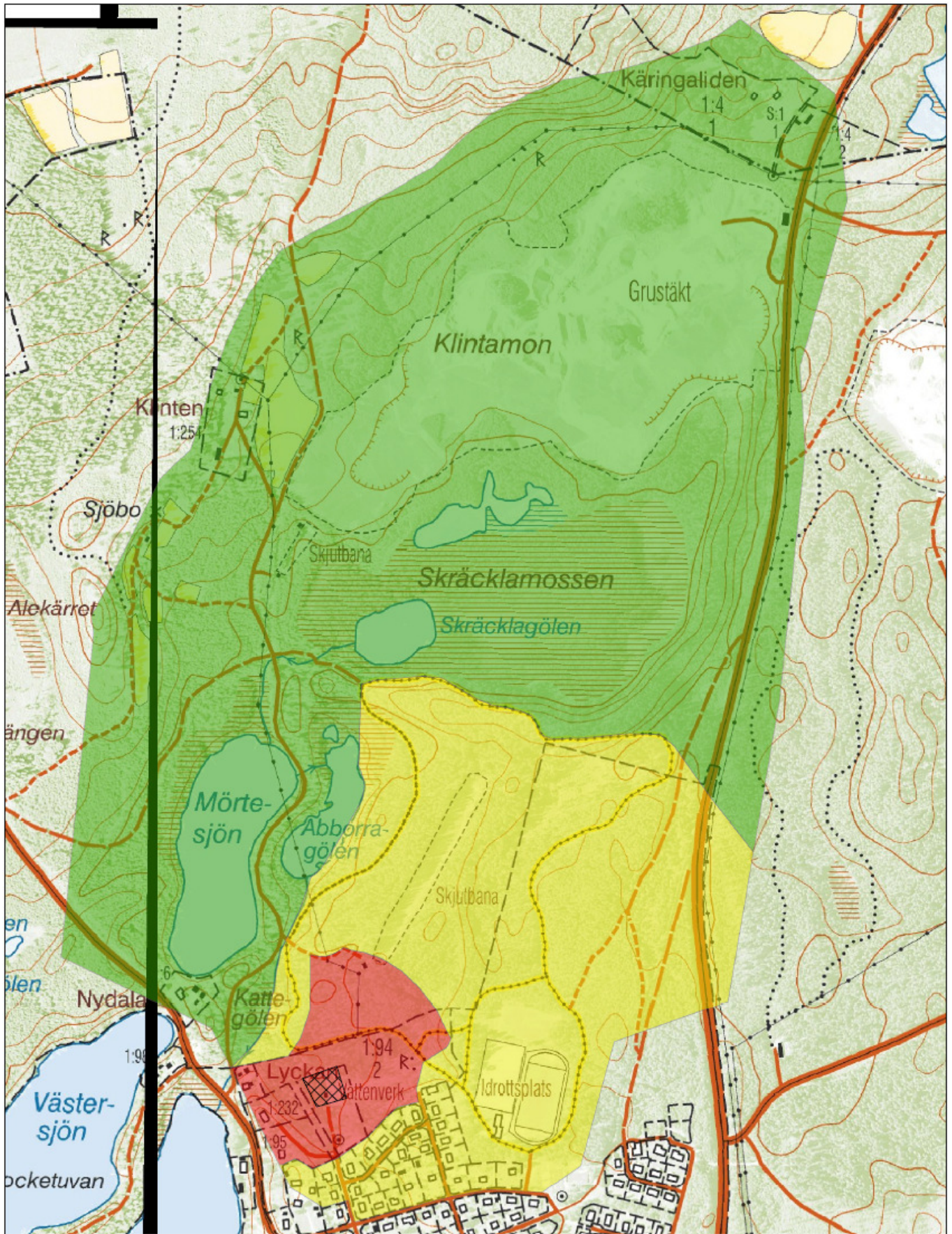
Olyckshändelser, spill, läckage, som utgör risk för vattenförorening skall omgående anmälas av den som orsakat tillbudet eller fått kännedom om tillbudet. Anmälan ska göras till den kommunala räddningstjänsten på telefonnummer 112.

## **Ikraftträdande**

Skyddsföreskrifterna skall gälla från den 1 juli 2010. Enligt 7 kap 22 § miljöbalken skall skyddsföreskrifterna gälla från denna tidpunkt även om de överklagas.

För anläggning och verksamhet som är i drift vid tidpunkten för föreskrifternas ikraftträdande och som omfattas av tillståndsplikt enligt föreskrifterna börjar kravet på tillstånd att gälla två år efter föreskrifternas ikraftträdande, om inget annat meddelas av den kommunala nämnden för miljöfrågor.

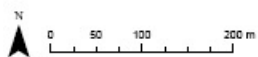
# BILAGA 1



Vattenskyddsområde för Bottnaryd vattentäkt  
Jönköping kommun

-  Vattentäktsson
-  Primär skyddszon
-  Sekundär skyddszon
-  Tertiär skyddszon

© Lantmäteriverket. Ärende nr M2006/022.  
Kontak: Vattenskyddsser Göteborg, ORNE  
Projekter: 1311/154  
Datum: 2009-04-16





## **BILAGA 2**

### **DEFINITIONER**

#### **Anvisade leder**

I Sverige Atlas 2004: Vägval finns rekommenderade transportvägar för farligt gods som utarbetats av respektive länsstyrelse i samarbete med komuner, näringsliv och räddningstjänst.

#### **Avfall**

Hushållsavfall från enskilt hushåll, vilket läggs i enskilda tunnor för regelbunden sophämtning, är ej att betrakta som avfall. Komposterbart hushållsavfall från enskilt hushåll, vilket läggs i hushållskompost på den egna tomten är ej heller att betrakta som avfall. Trädgårdsavfall betraktas ej heller som avfall.

#### **Avverkning**

Med avverkning avses fällning och upparbetning av träd samt därmed sammanhängande arbeten. Med avverkning avses ej plockhuggning eller gallring.

#### **Avverkningssäsong**

Med avverkningssäsong avses ett år mellan 1 juli till 30 juni året därpå.

#### **Deponi**

Med deponi avses här uppläggning och förvaring av avfall på marken där avfall förvaras under längre tid än ett år.

#### **Djurenhet**

Definition av djurenheter enligt bilaga till förordningen om miljöfarlig verksamhet och hälsoskydd (1998:899).

#### **Fordon**

Med fordon avses varje motordrivet transportmedel som kan framföras på mark, vatten eller is.

#### **Förorenade massor**

Med förorenade massor avses massor från ett förorenat område eller efterbehandlingsobjekt, det vill säga från ett område, en deponi, mark, grundvatten eller sediment som är förorenat och vars föroreningshalter

påtagligt överskrider lokal/regional bakgrundshalt. Vad som avses med förorenade massor kan därför variera mellan olika platser och får avgöras av den kommunala tillsynsmyndigheten för frågor som rör förorenad mark.

### **Gallring**

Med gallring avses här uttunning eller utglesning av växtbestånd med syfte att bereda kvarstående plantor bättre utrymme och utvecklingsmöjligheter.

### **Grävning**

Med grävningsarbeten avses här att åstadkomma grop i marken för större yta än för ett enfamiljshus. Mindre grävningsarbeten inom tomter samt nyanläggande och underhåll av vatten-, avlopps-, fjärrvärme-, el- och teleledningar inkluderas ej.

### **Hantering**

Med hantering avses - i enlighet med miljöbalken - en verksamhet eller åtgärd som utgörs av tillverkning, bearbetning, behandling, förpackning, förvaring, transport, användning, omhändertagande, destruktion, konvertering, saluförande, överlåtelse och därmed jämförliga förfaranden.

### **Husbehovstäkt**

Med husbehovstäkt avses sådant uttag av material som ska användas inom den egna fastigheten för dess egna behov. Definitionen är inte kopplad till en volym. En husbehovstäkt där det utbrutna materialet används som ersättning för tjänster, avyttras eller på annat sätt utnyttjas kommersiellt betraktas ej som husbehovstäkt (NFS 2003:2).

### **Hushållsbehov**

Med hushållsbehov avses här hantering av enstaka förpackningar av kemikalier (klass 3) som enskild konsument kan köpa i detaljhandeln. Tillfällig förvaring i samband med målning av ett enskilt bostadshus ska också anses vara hushållshantering.

### **Hushållspillvatten**

Med hushållspillvatten avses här bad-, disk-, tvätt- och toalettvatten.

### **Infiltrationsanläggning**

Med infiltrationsanläggning avses anläggning där avloppsvatten avleds till grundvattenmagasin, diken eller vattenområde. Exempel på infiltrationsanläggning är stenkista, förstärkt infiltration och infiltrationsbrunn (Naturvårdsverkets allmänna råd 2006:7).

## **Kemiskt bekämpningsmedel**

Med kemiskt bekämpningsmedel avses en kemisk produkt som är avsedd att förebygga eller motverka att djur, växter eller mikroorganismer, däribland virus, förorsakar skada eller olägenhet för människors hälsa eller skada på egendom. Skogsplantor som är förbehandlade med bekämpningsmedel utanför vattenskyddsområde för att planteras inom skyddsområde, undantas från förbud och tillståndsplikt under förutsättning att plantorna inte jord- eller vattenslås innan plantering.

## **Materialtäkt**

Med materialtäkt avses här täkt av berg, sten, grus, sand, lera, jord, torv eller andra jordarter.

## **Nyanlagd väg**

Med nyanlagd väg menas här en helt ny väg eller större utbyggnad av befintlig väg t ex breddning. Gäller ej normalt underhåll av befintlig väg samt anslutande av enskild väg till och från fastighet.

## **Plockhuggning**

Med plockhuggning avses här en skogsbruksmetod varvid enstaka träd och grupper av grova träd avverkas.

## **Schaktning**

Med schaktningsarbeten menas här sänkning av markytan för större anläggningsarbeten på utstakat område än för grundläggning av en enskild villa. Schaktningsarbete i samband med ledningsarbete, vägunderhåll eller liknande omfattas ej av tillståndsplikt.

## **Spillvatten**

Spillvatten, liksom hushållspillvatten, definieras här som bad-, disk-, tvätt- och klosettwater (Naturvårdsverkets allmänna råd 2006:7).

## **Transport av farligt gods**

Farligt gods är den sammanfattade benämningen på ämnen och produkter, som har sådana farliga egenskaper att de kan skada människor, miljö, egendom och annat gods, om de inte hanteras rätt under transport. Formellt utgör farligt gods sådana ämnen och föremål vars transport är reglerad i ADR-S och RID-S.

Begreppet transport omfattar förflyttning av godset med ett transportmedel samt lastning och lossning, förvaring och annan hantering som utgör ett led i förflyttningen.

## **Tät täckning**

Med tät täckning avses ett skydd som placeras så att regnvatten förhindras att nå bark, flis, spån, timmer och liknande för att förebygga att ämnen lakas ur veden.

## **Underjordsarbete**

Med underjordsarbete avses ej borrhning för lagring av och utvinning av värmeenergi eller kyla från jord och berg. Ej heller schaktningsarbete i samband med ledningsarbete, vägunderhåll eller liknande. Schaktningsarbeten på utstakat område för mindre anläggningsarbeten än för grundläggning av enskild villa avses ej.

## **Upplag**

Med upplag avses här plats på marken eller i vattnet för uppläggning och förvaring av förorenande ämnen, avfall, förorenade massor, massor med okänd miljöstatus eller andra förorenade produkter. Plats på marken för kompostering av hushållsavfall från enskilt hushåll är ej att betrakta som upplag.

## **Växtnäringsämnen**

Med växtnäringsämnen avses handelsgödsel, naturgödsel, avloppsslam samt övrig organisk näring t ex pressvatten från ensilage. Med växtnäring avses inte gödsel från betande djur inom vattenskyddsområdet.

## **Yrkesmässig**

Såväl fysiska som juridiska personer kan bedriva yrkesmässig verksamhet. För att någon ska anses yrkesmässigt bedriva viss verksamhet förutsätts att verksamheten har en viss omfattning och varaktighet, samt ett objektivet fastställbart vinstsyfte och är av självständig karaktär. Verksamheten behöver dock inte vara vederbörandes huvudsysselsättning. Kravet på vinstsyfte markerar gränsdragningen mot hobbyverksamhet.

Verksamheter såsom skjutbana och idrottsanläggningar räknas även de som yrkesmässiga.